

ЗДРАВСТВУЙ, НАШ ДОРОГОЙ ПОКУПАТЕЛЬ!

Если вдруг наш товар не устроил - по любой причине - обязательно напиши нам в службу поддержки клиентов через любой удобный мессенджер: Viber, WhatsApp, Telegram по номеру +79087366073. Для звонков и связи +78003507765. Мы с радостью поможем разобраться во всем, научим пользоваться той функцией, которая оказалась непонятна и, конечно же, заменим товар, если в нем обнаружится брак.



 +7 908 736 60 73



Evo Beauty

Дарсонваль

ИНСТРУКЦИЯ ПО ЭКСПЛУАТАЦИИ



Что такое Дарсонваль?

У вас в руках современный физиотерапевтический прибор, принцип работы которого был изобретен в XIX веке во Франции. Дарсонваль воздействует на тело импульсами переменного тока высокой частоты (215 МГц) и малой силы (100-300 мА).

Благодаря высокочастотному электрическому воздействию наблюдаются значительные изменения в области обмена веществ, кровоснабжения и оксигенации (насыщения кислородом) кожи, повышения тонуса тканей.

Техника безопасности

Внимательно изучите данную инструкцию перед эксплуатацией прибора.

- 1** Не используйте аппарат в помещениях с повышенной влажностью. Не рекомендуется проводить процедуру в ванных комнатах и бассейнах. Не берите аппарат, включенный в розетку, мокрыми руками.
- 2** Перед тем, как подключить аппарат к сети, убедитесь, что стеклянные электроды, корпус аппарата и изоляция сетевого шнура в хорошем состоянии. Если вы обнаружите какие-либо повреждения, то не используйте аппарат, так как это может быть опасно.
- 3** Не используйте аппарат, если на его корпус попала вода или другие жидкости. Чтобы убрать жидкость, аккуратно протрите корпус мягкой тканью или салфеткой.
- 4** Не разбирайте аппарат и не пытайтесь выполнять какие-либо другие процедуры, не указанные в нашей инструкции.
- 5** Не оставляйте прибор без присмотра в месте, доступном детям.
- 6** Не вставляйте посторонних предметов в гнездо, предназначенное для электродов, включая электроды сторонних производителей. Это может привести к пожару или поражению электрическим током.

Примечание: вы можете приобрести электроды сторонних производителей только по рекомендации нашего технического специалиста.

- 7** Не оставляйте прибор в неустойчивом положении, избегайте падений прибора и его механических повреждений.
- 8** Замена насадок производится только в выключенном приборе.
- 9** Аккуратно обращайтесь со стеклянными насадками. Они выполнены из медицинского стекла, но при сильном механическом воздействии могут разбиться.
- 10** Не роняйте насадки и храните их в коробке. После процедуры протирайте сухой салфеткой.

Меры предосторожности

Перед началом дарсонвализации следует убедиться, что на электроде (стеклянной насадке), который вы планируете использовать, нет видимых повреждений, прибор сухой и чистый.

Перед началом работы проверьте, что аппарат выключен, то есть регулятор интенсивности выкручен на «0».

При работе с аппаратом нужно избегать излишнего давления на насадку. Начинайте процедуры с плавного увеличения интенсивности от 0 до необходимого значения.

Рекомендации по использованию

Дарсонвализация производится на очищенной от косметики и грязи коже.

Перед началом процедуры рекомендуется снять все металлические и металлосодержащие украшения. Во время сеанса не прикасайтесь к металлическим поверхностям.

Противопоказания

Аппарат для дарсонвализации не следует применять при:

- лихорадочном состоянии (при гриппе, ОРЗ, ОРВИ и т.д.)
- наличии злокачественных новообразований
- кровотечениях
- активном туберкулезе легких
- аритмии сердца
- эпилепсии
- наличии кардиостимулятора сердца
- беременности
- индивидуальной непереносимости электрического тока

Применение аппарата не требует специальных знаний и навыков. Пожалуйста, внимательно ознакомьтесь с инструкцией для правильного проведения процедур.

ВАЖНО!

- 1** Во избежание избыточной стимуляции чувствительной кожи вы можете **использовать слой марли**, чтобы смягчить воздействие токов.
- 2** Максимальное время обработки любой точки на теле **не должно превышать 15 секунд**. Подразумевается, что вы можете вернуться к этой точке в течение сеанса, но не обрабатывайте одно и то же место больше 15 секунд подряд.
- 3** Не забывайте **выкручивать регулятор интенсивности на 0** после окончания процедуры. Убедитесь в том, что он стоит на нуле перед началом работы. Также проверьте перед началом работы, что насадка (электрод) установлена правильно.
- 4** При всех видах процедур следует избегать дарсонвализации участков кожи **с веснушками, родинок, новообразований любой этиологии**.
- 5** Пожалуйста, используйте прибор только по назначению, описанному в этой инструкции. **Правильная эксплуатация — залог безопасности.**

Насадки и их применение

Насадка-гребешок

Укрепляет корни волос, нормализует состояние кожи. Помогает при кожных заболеваниях головы. Минимизирует выпадение волос.

Грибовидная насадка

Используется для тонизирующего массажа, борьбы с целлюлитом, разглаживает морщины, повышает эластичность кожи.

Насадка-капля

Улучшает общее состояние кожи, помогает бороться с акне, постакне, угревой сыпью, мелкими мимическими и возрастными морщинами.

Насадка-лепесток

Помогает привести кожу в тонус. Форма этой насадки позволяет регулировать площадь воздействия от точечного до более обширного.

Выделяют два основных типа процедур: **контактная** и **дистанционная дарсонвализация**.

Контактная дарсонвализация

- аппарат соприкасается с поверхностью кожи, возникает тихий разряд
- для облегчения движения электрода используйте тальк или токопроводящие гели
- не используйте лосьоны, содержащие кислоты или спирт
- когда ток проходит через уходовые средства, их активные компоненты распадаются и проникают глубоко в кожу
- рекомендуем начинать процедуру с минимальной мощности, постепенно наращивая её

Дистанционная дарсонвализация

- бесконтактный метод дарсонвализации рекомендуется для лифтинга кожи лица и для лечения зубной боли
- иногда дистанционную дарсонвализацию назначают для лечения обморожений или заживления ран/язв
- прибор следует при этом держать на расстоянии от 1 до 4 мм от поверхности кожи
- при использовании электрода на расстоянии формируется заряд, воздух наполняется озоном, а на участке тела ощущается покалывание
- продолжительность курса для лечения посттравматических, дерматитных и комбустиологических (ожоговых) поражений назначает лечащий врач



Установка насадок

Отсканируйте qr-код или нажмите на него, чтобы посмотреть видео о правильной установке насадок



Дарсонваль назначают в современных клиниках и физиокабинетах для:

нормализации работы сальных и потовых желез

снятия болевого синдрома и мышечных спазмов

ускорения процессов регенерации поверхностных тканей

общего омоложения кожи (нейтрализации значений pH, улучшения кровоснабжения и обмена веществ), подтяжки участков кожи

снятия постоперационных отеков и воспалений в пластической хирургии

лечения акне, язв различной этиологии, растяжек, целлюлита, рубцов

стимуляции роста волос и профилактики их выпадения

разглаживания морщин

борьбы с целлюлитом и дряблостью кожи

ВАЖНО!

- 1** Для видимого результата необходимо пройти **полный курс процедур.**
- 2** Эффективный курс состоит из **10-15 массажей.**
- 3** **Время** проведения процедуры **зависит от участка кожи\тела.**
- 4** Среднее время процедуры на одном участке: **2-10 минут.**

Насадка-капля



В первую очередь следует обработать воспаления: их **«прижигают» острием насадки**, применяя максимально интенсивный режим подачи тока **в течение 10-15 секунд** в зависимости от площади и глубины поражения.

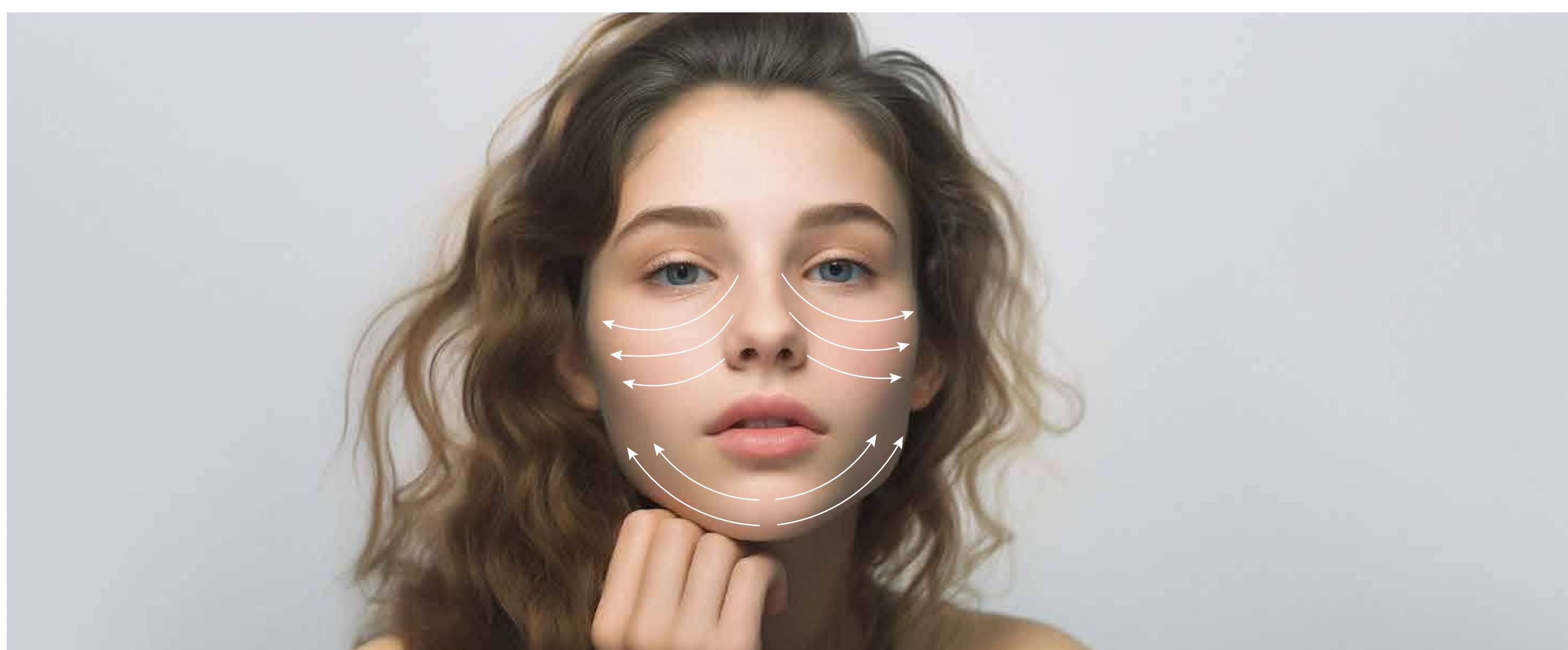


После точечной обработки воспалений следует перейти к **обработке всей поверхности лица** контактным методом с применением грибовидной насадки.



Также грибовидную насадку можно использовать для обезжиривания кожи перед лечением высыпаний и акне.

Проводите насадкой по линиям — от носа, центра лба и подбородка к ушам. Один край электрода приподнимают над кожей, а другие — касаются ее.



Использование прибора для проработки кожи головы и ухода за волосами

Насадка-гребешок

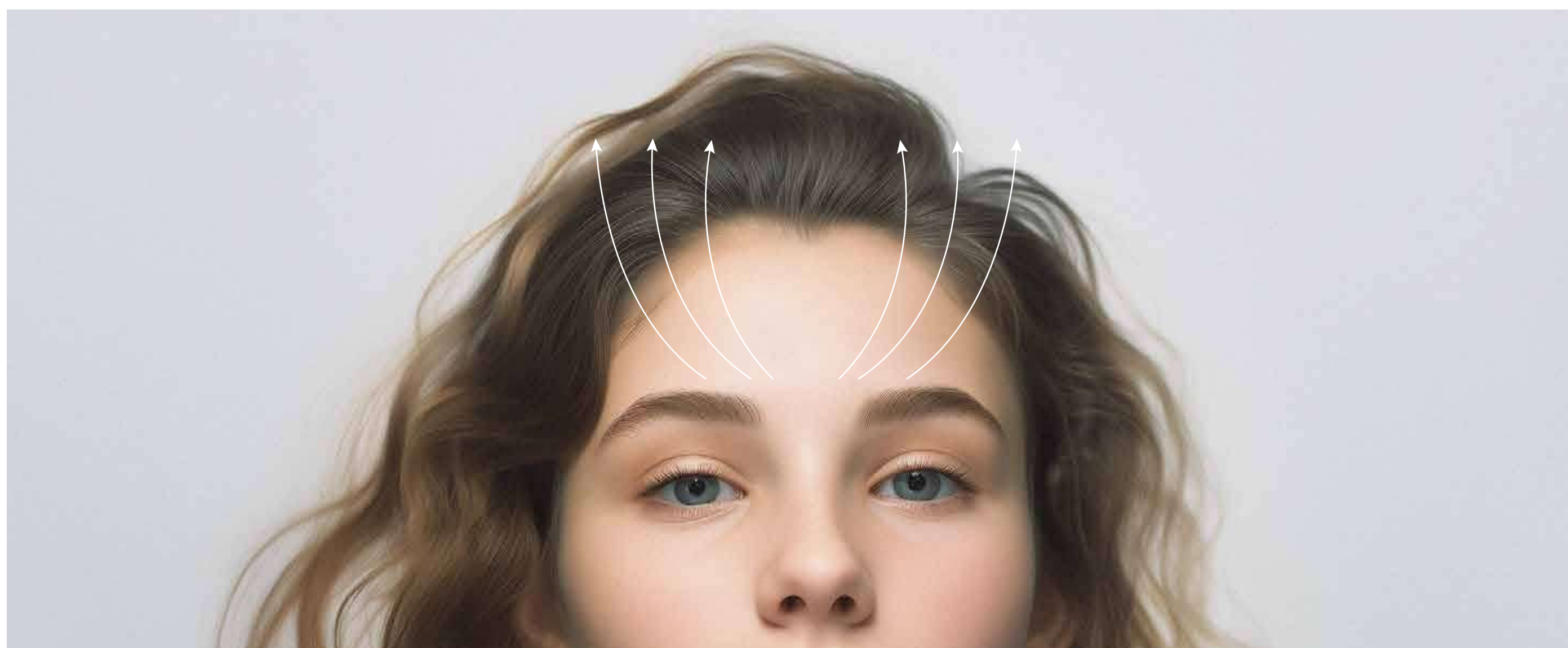


Процедура проводится на чистой коже головы. Тщательно помойте, расчешите волосы и снимите все металлические украшения.

После процедуры используйте дополнительно уходовые маски, сыворотки для роста и против выпадения волос.



Электрод **медленно перемещают ото лба к затылку по всей поверхности головы**, постепенно повышая мощность тока до появления ощутимого покалывания, но не достигая болезненных ощущений.



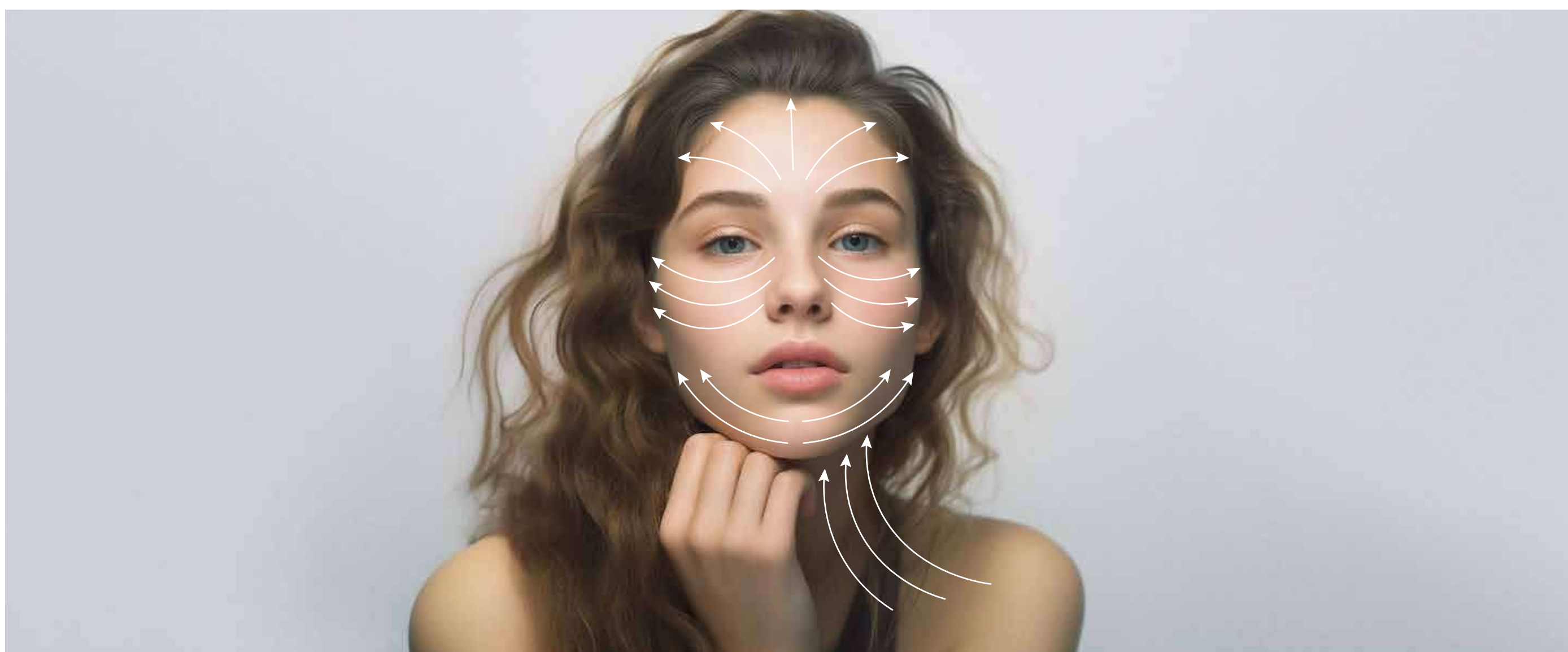


Грибовидная насадка

Предварительно очистите кожу, подсушите ее.
Для усиления эффекта используйте токопроводящий гель.



Используя классические карты массажа для лица, проводите насадкой по коже по ходу массажных линий. **От центральной части лба — к линии роста волос, от крыльев носа — к вискам, от подбородка — к щекам, от ключиц — к подбородку.**



Для эффекта лифтинга используйте дистанционную дарсонвализацию на расстоянии от 1 до 4 мм между кожей и насадкой.

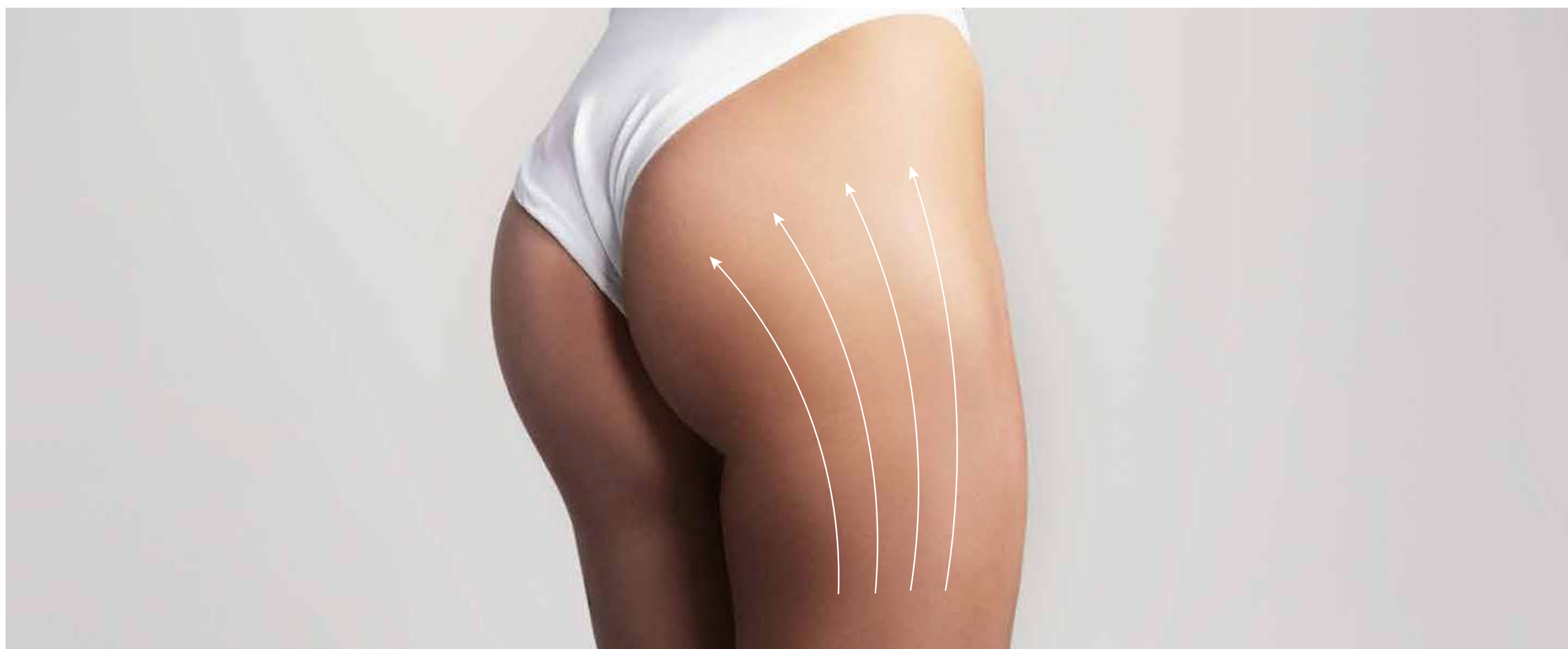
Насадка-лепесток



Используйте насадку-лепесток вместе с дополнительными уходовыми средствами. Например, антицеллюлитным кремом. Регулируйте интенсивность от средней до высокой.



Проблемная зона обрабатывается контактным методом по массажным линиям. Поочередно проводим ей по каждой ноге, снизу вверх. **Выполняйте массажные движения от бедра к середине ягодицы.**



Технические характеристики

Диапазон входного напряжения: 100 В ~ 260 В 50/60 Гц

Измерительное напряжение: 220 В 50 Гц

Входная мощность: 10 Вт

Материал стекла насадок: боросиликатное стекло

Размер: 33 x 21 x 6 см

Диаметр цоколя: 11 мм

Наша компания оставляет за собой право дополнять и изменять информацию без дополнительного уведомления покупателей.

**Гарантия
6 месяцев**

